



重慶大學  
CHONGQING UNIVERSITY



INFORMATIZATION CONSTRUCTION

# 高等学校 信息化建设 模式思考

 重庆大学 信息化办公室

# 目 录

重庆大学教育部教育信息  
化试点情况介绍

一

互联网时代信息化  
新要求

二

信息化与“五大发展理念”  
天然契合

三

充分认识高校信息化  
面临的形势

四

跨越式赶超战略提升教  
育信息化水平

五



重庆大学是教育部  
第一批试点单位

“十二五”期间，重庆大学不断加强教育教学基础设施和信息资源建设，积极促进信息技术与教育教学的深度融合，完善体制机制，构建高清互动超大视频平台、网络教学服务平台、联盟化课程文献中心平台，发起成立东西部高校课程联盟，大力推进教育教学内容、手段和方法现代化，提升学校教育教学质量。



# 1. 完善信息化体制机制

一

## 教育部教育信息化试点情况介绍

### 重庆大学信息化体制机制

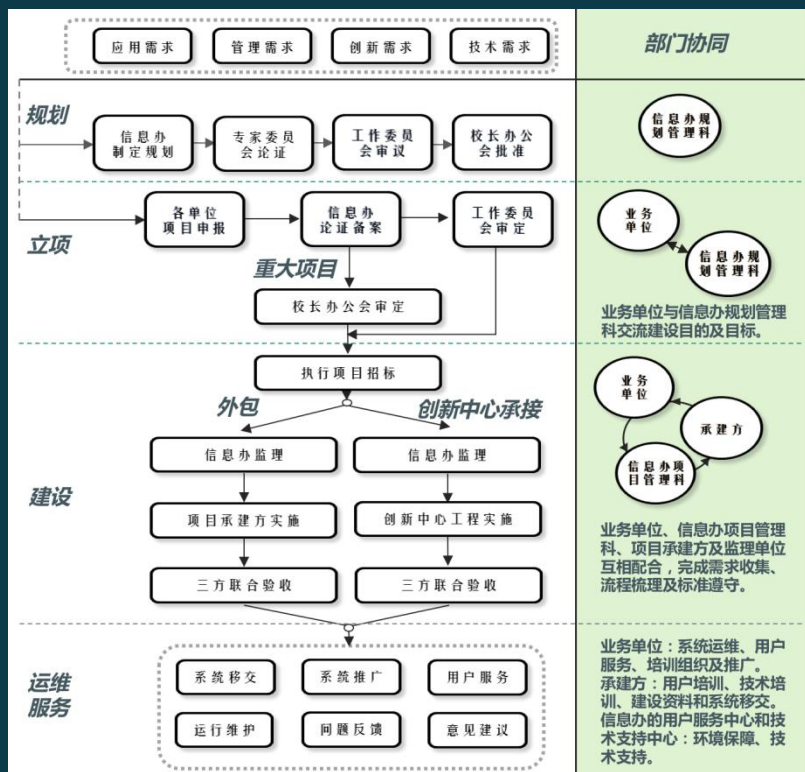
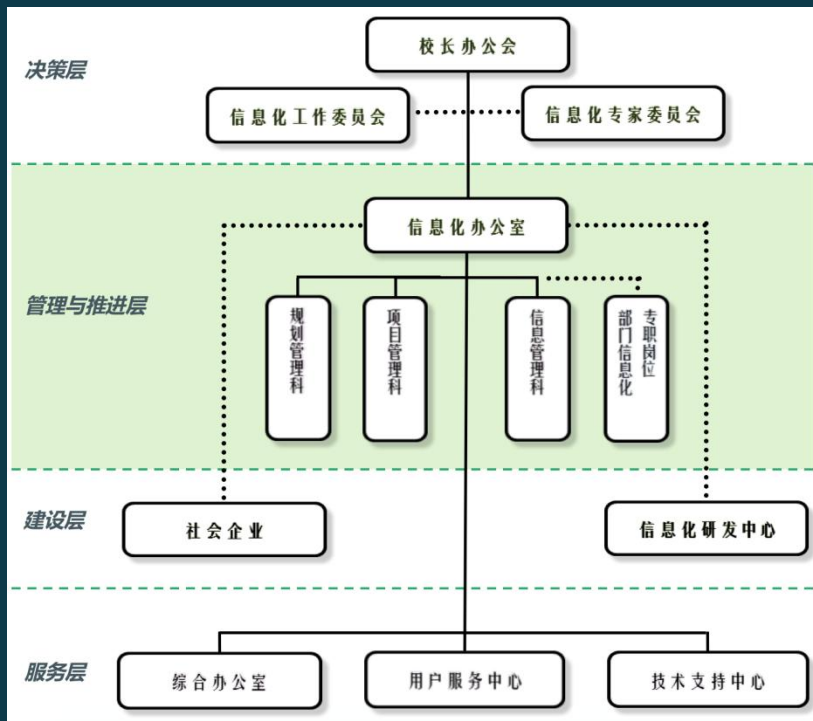
**【指导思想】** 加强管理，强化创新，外包优先，用户为本

**【原则】** 统一规划、统一标准、统一预算、统一实施

**【机制】** 应用驱动、创新驱动、管理驱动、技术驱动

**【架构】** 决策层、管理推进层、建设层和服务层

**【目标】** 管建分离





## 2. 搭建网络教学服务平台

一

## 教育部教育信息化试点情况介绍

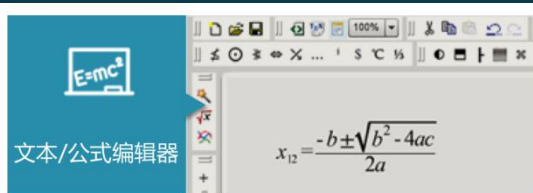


截止目前，共建立教学班站点1498个，涉及251门课程，平台使用人数29610人，作业批改次数64万次，资源下载次数157万次，答疑讨论区回帖数量29万个，总访问量218.4万次

**重庆大学** 基于SAKAI平台搭建网络教学服务平台，打通师生教学互动与交流渠道，便捷师生教学资料管理与获取提升教学服务与学习过程管理水平



课程编辑工具



文本/公式编辑器



好友聊天



论坛功能





## 4. 发起成立东西部高校课程共享联盟

一

## 教育部教育信息化试点情况介绍

WEMOOC WELCOME TO 东西部高校课程共享联盟

登录 | 注册

首页 | 加盟 | 课程 | 公告 | 成员

2016 春夏学期 选课开始了!

你可以在智慧树网先了解课程，再返回学校选课哦!

东西部高校课程共享联盟成立大会

名校校长访谈录

重庆大学师生谈跨校共享课程

联盟公告 更多 >

- 11月30日-12月5日见面课课表 2015-11-25
- 11月9日-11月14日见面课课表 2015-11-10
- 11月2日-11月7日见面课课表 2015-10-28
- 2015年东西部联盟全体理事会议邀... 2015-10-26
- 10月26日-10月31日(第六周)见面... 2015-10-21
- 10月19日-10月24日(第五周)见... 2015-10-15

同济《珠宝鉴赏》跨校远程互动直播面授

同济《公共关系学概论》跨校互动直播

复旦《20世纪的世界》跨校直播面授

发起成立“东西部高校课程共享联盟”，实现优质课程资源共享与联合教学，拓展学校资源空间，推动教学模式革新。



**重庆大学** 课程文献中心，融合Web2.0、移动互联网、云图书馆理念与技术，通过整合联盟成员的教学资源，以教学课程为主线，构建与课程相关的数字文献资源空间，实现联盟图书馆课程文献资源的统一检索与深度揭示，推动课程文献资源的共知、共建与共享，并为通识教育学习奠定基础。





习近平总书记第二届世界互联网大会上指出，“以互联网为代表的信息技术日新月异，引领了社会生产新变革，创造了人类生活新空间，拓展了国家治理新领域，极大提高了人类认识世界、改造世界的能力。”

互联网将改变人们的思维方式、学习方式、工作方式、生活方式等方方面面







国外高校信息化

企业信息化

落后 **10** 落后 **10** 年

国内高校信息化

国内高校信息化





据《财富》统计，1988年，世界500强中有80%的企业建立了企业CIO制度

A



2000年，ERP系统开始在国外企业大规模使用，国内企业也开始探索和使用

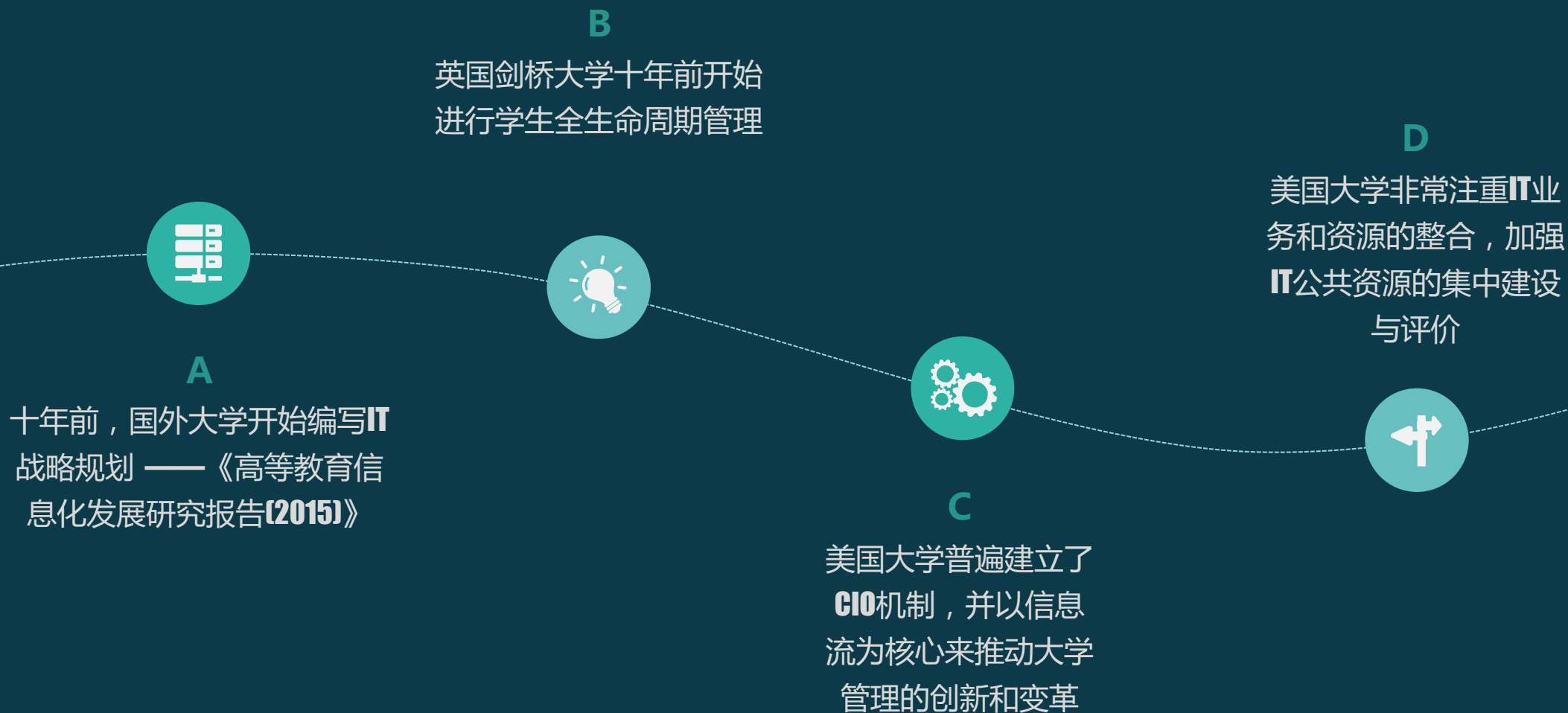
C

企业信息化在体制机制上优势明显：设立CIO，赋予较高管理和决策权力，确保信息化执行力和推动力

B

企业信息化在技术实施理念上优势明显：较早统筹实施ERP系统，整体推进企业管理流程再造

D





#### 智慧校园

环境全面感知  
网络无缝互通  
海量数据支撑  
开放学习环境  
师生个性服务



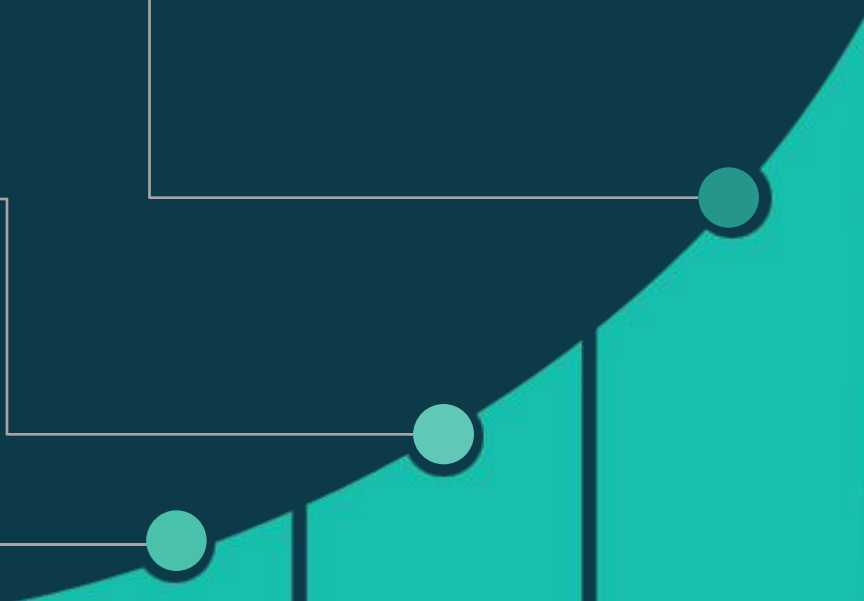
#### 互联网+校园

以用户为中心  
以服务为中心  
流程优化再造  
业务互联网化



#### 数字校园

以管理为中心  
资源数字化  
应用多样化





Before



Now



信息化建设要从管理为主转变为服务为主

过去，学校信息化主要由各业务部门各自开发建设，以部门管理为主，服务分散

现在，学校信息化要以用户为中心，梳理用户全生命周期所有服务，在统一平台上建设所有服务，提升用户服务体验

**明确信息化服务重点：重点用户、重点时段和  
重点场景**



## 梳理全校服务流程

成立本科生服务、研究生服务、教职工服务、校友服务和校务管理五个流程梳理组，以及一个技术保障工作组，负责梳理相关数据和服务流程

4月份开始启动流程梳理工作，至5月底，共梳理流程服务174个

### 9. 校友继续教育服务

学校研招办、经管、公管、建管、继续教育学院等相关二级单位，报送校友总会，将招生信息发送到校友总会

校友总会相关负责人审核并签字批准，转校友信息科

校友信息科在校友总会各媒体平台上发布招生信息，组织校友进行报名

相关招生二级部门将校友报名情况及时反馈校友总会

职能部门：校友工作办公室

办事地址：主教学楼 708 室

办事电话：023-65102393





Before



Now



### 信息化服务重点

#### 重点时段

**招生时段** : 学籍建档造科研规划人才培养报道 .....

**迎新时段** : 业图新像排排现场核查安推送查情况 .....

**教师时段** : 教学资料建设教师培训支撑期建设材料及支撑 .....

**教师时段** : 入册研报由报务能教学成果报情服务 .....

**离校** : 入册报道续学校信息排...物流服务 .....

**新教工报道** : 离校道续排后报务续...住宿 .....

**校友** : 学校情况、个人关怀 .....



### A

#### 成立网络空间安全与信息化建设领导小组，实行联席会议制度

领导小组负责贯彻落实国家和地方教育信息化工作的方针、政策和规划，领导和组织全校信息化建设工作，制定全校信息化工作战略和发展思路，负责网络及信息安全总体规划、工作检查及事件处理，审议全校信息化工作中重大事项和重大问题，负责全校信息化建设中的关系协调和重大决定

实行联系会议制度，把信息化建设密切相关的一些部门组成一个联席会议，统筹协调信息化的建设模式、管理模式、服务模式，确保信息化建设与学校发展战略融合并协调一致



# B

## 组建信息化建设专家委员会

专家委员会由各个行业信息化专家构成，形成多领域技术专家参与的决策机制，推进信息化建设公开化和透明化

专家委员会负责对全校信息化工作的重大决策和重要规划提供咨询意见和专家建议，对全校信息化重点工程立项及项目实施中的重大技术问题进行评估，开展高校信息化领域重点课题的调查研究 and 评估工作，研究全校信息化工作的战略和发展思路



### 关于成立重庆大学信息化建设专家委员会的通知

为推进学校信息化工作科学化、规范化和标准化，积极利用信息技术领域科研成果，充分发挥科技工作者在信息化工作中的作用，学校决定成立重庆大学信息化建设专家委员会。

#### 一、专家委员会组成

校信息化建设专家委员会由我校行业信息化、信息技术等领域 11 位专家组成，所有专家均来自重庆大学信息化专家库。

#### 二、专家委员会职责

校信息化建设专家委员会是学校领导下的专家组织，每届任期 5 年，主要职责是：对全校信息化工作的重大决策和重要规划



### 推进信息化办公室转型

推进信息化办公室从技术部门转型为管理与服务机构





### 建立校级信息化工程中心

#### D

信息化工程中心掌控全校基础架构和技术方向，丰富信息化建设队伍体系，提高学校自身信息化建设能力

负责学校信息化基础体系架构设计、业务流程梳理及数据分析工作；配合教学及科研部门完成学校各类信息资源建设

#### 重庆大学信息化工程中心组建方案

(讨论稿)

习近平总书记指出，没有信息化就没有现代化，“因应信息技术的发展，推动教育变革和创新，构建网络化、数字化、个性化、终身化的教育体系”。为顺应国家战略，我校提出了“互联网+重大”工程建设行动，深入贯彻落实习总书记系列讲话精神，把创新、协调、绿色、开放、共享五大发展理念与信息化建设实践紧密结合，以用户为中心，建设面向用户全生命周期的信息化服务流程，提升师生的体验感和满意度，服务学校“双一流”建设和综合改革。

经过近年来持续不断的投入和建设，我校信息化建设已取得一定成效。在信息基础设施、业务系统建设等方面均取得了一定进展。但信息化建设分散、部分关键部门信息化建设进展缓慢、建设管理人员极度短缺、网络信息安全事件频发等问题未能得到

#### E

### 各部门设立信息化专职岗位

在各部门设立信息化专职岗位，明确部门职责，落实和推进业务信息化建设，完善全校信息化建设队伍





# NOW

## 服务采购模式

A

过去，部分信息系统的开发模式带有较明显的科研项目性质

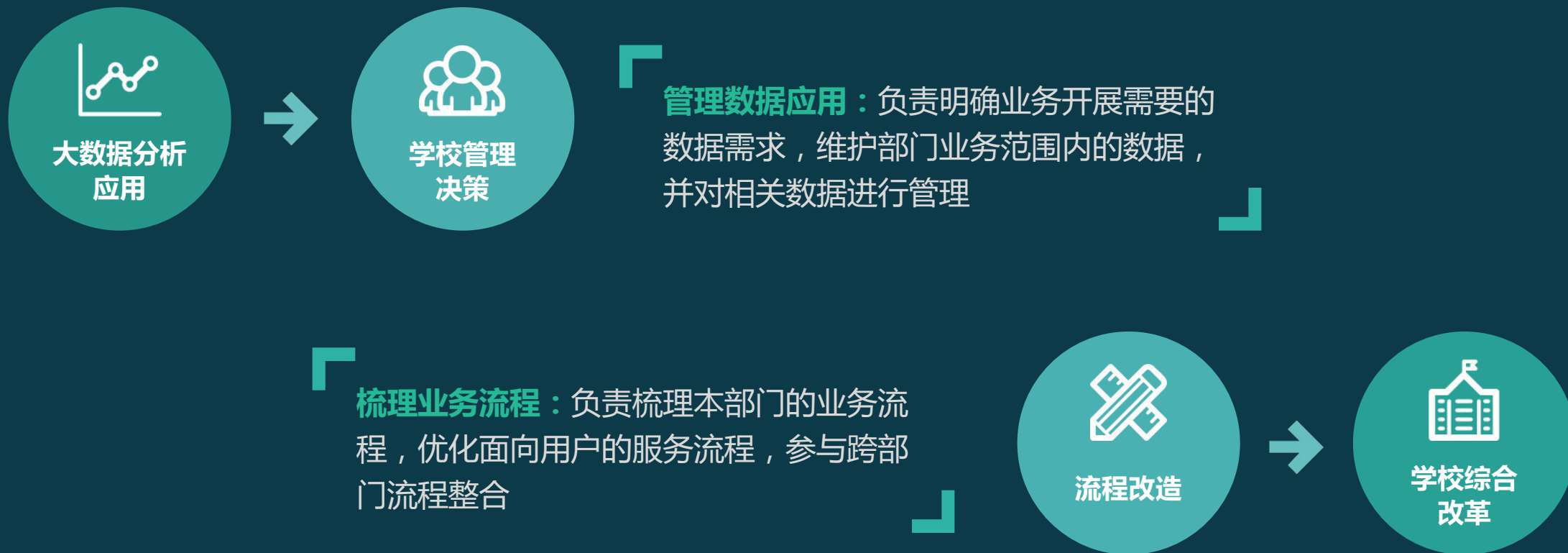
B

信息化开发模式也要从科研模式转变为服务采购模式，改变过去几个人的小团队开发、自己熟悉什么技术就使用什么技术、研究学习国外新技术现学现用等等科研思维主导的开发模式

C



### 从软件总承包建设转变为服务采购模式



从软件系统开发转变为管理数据应用  
和梳理业务流程



推动信息技术与学校的

人才培养、学术研究、社会服务、文化传承创新

四大高校功能深度融合







### A

#### 信息化建设校企合作矛盾：

高校需求差异大、变化快、要求高，企业满足难，学校信息化建设推进不理想

企业以通用产品为主、定制开发为辅，与学校理念差距大，企业很难做强做大



### 形成良性的信息化建设生态

以国际化大型公司为依托，结合其行业合作伙伴，为学校提供完整解决方案

一批小型企业组建联盟，为学校提供灵活的信息化服务能力

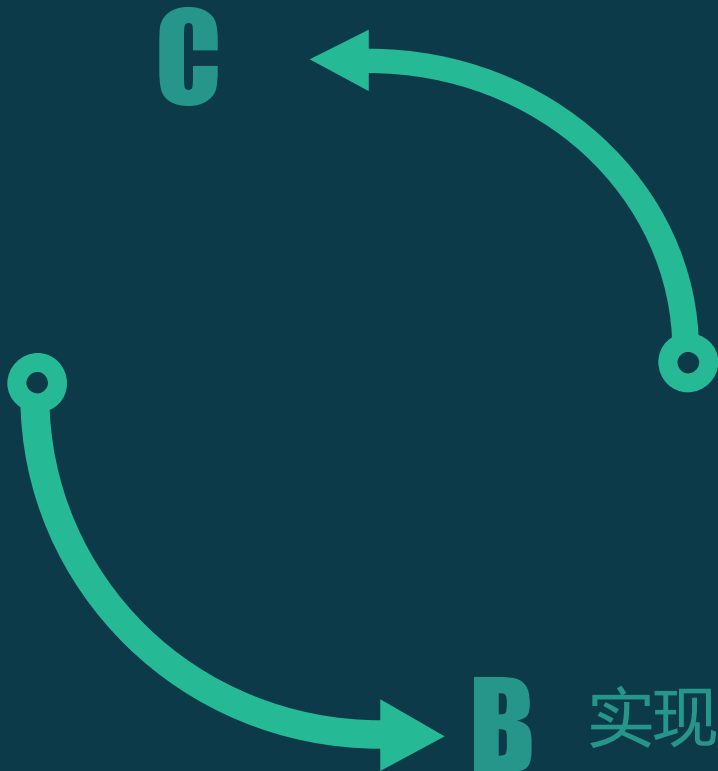
大学联盟联合研发，各校采用相同解决方案，实现共建共享

C

B

### 实现校企合作共赢

学校信息化水平能不断提升  
企业能不断做强做大





### 规范信息化建设方式

按商业采购、服务外包或人力资源外包、自主研发的顺序优先选择建设方式

大平台采取与大型公司合作方式建设，尽量采购成熟产品  
数据和流程管理相关内容建设以学校为主，公司为辅



D



重慶大學  
CHONGQING UNIVERSITY



THANKS

谢谢